



جهاز التخطيط والإحصاء
Planning and Statistics Authority

مؤشر ثقة مجتمع الأعمال لدولة قطر الربع الثاني 2020

سلسلة المؤشرات التنموية

فهرس المحتويات

الصفحة	الموضوع
3 المنهجية
4 المؤشر العام لثقة مجتمع الأعمال لدولة قطر
5 المؤشرات الفرعية لوضع المنشآت العاملة في دولة قطر
6 مؤشر ثقة مجتمع الأعمال لدولة قطر طبقاً لحجم المنشأة
7 مؤشر ثقة مجتمع الأعمال لدولة قطر طبقاً للنشاط الاقتصادي
8 المنشآت الاقتصادية والتمويل المصرفي
9 الطاقة الإنتاجية وخطة المنشأة المستقبلية
10 خطة المنشأة المستقبلية لتوسعة الطاقة الإنتاجية لأعمالها
11 التحديات المعيقة لأداء المنشآت الاقتصادية
الملحق	
13 أولاً: المؤشر العام والمؤشرات الفرعية لثقة مجتمع الأعمال
13 ثانياً: المؤشر العام والمؤشرات الفرعية لثقة مجتمع الأعمال طبقاً لحجم المنشأة
15 ثالثاً: المؤشر العام والمؤشرات الفرعية لثقة مجتمع الأعمال طبقاً لنشاط المنشأة
18 الاستثمار

المنهجية

اعتمدت منهجية بناء مؤشر ثقة مجتمع الأعمال على المناهج الدولية، وبخاصة منهجيتي (European Commission) و (CESifo Group Munich). ويستند المؤشر في قياسه على (6) أسئلة ينبثق منها مؤشران فرعيان هما (مؤشر الوضع الحالي، ومؤشر الوضع المستقبلي). وتتمحور الأسئلة الستة التي يتكون منها المؤشران الفرعيان حول الآتي:

- حجم الانتاج.
- حجم المخزون من المنتجات النهائية.
- أسعار المنتجات النهائية من السلع / أسعار الخدمات.
- حجم الأعمال / حجم المبيعات / أوامر الشراء.
- حجم العمالة
- معدلات الربحية.

قيمة المؤشر

تتراوح قيمة المؤشر بين (-100) و (+100) نقطة، حيث يبلغ المؤشر حده الأقصى (+100) إذا كانت آراء جميع المنشآت المبحوثة إيجابية، ويبلغ المؤشر مستوى الحياد (صفر) عندما تتساوى الآراء الإيجابية مع الآراء السلبية. أما قيمة المؤشر الأقل من (صفر) فتشير إلى حالة تقييم سلبية لأوضاع المنشآت الاقتصادية في دولة قطر.

لمزيد من المعلومات حول المنهجية، يرجى الاطلاع على العدد الأول.

<http://www.mdps.gov.qa/en/statistics/Statistical%20Releases/Economic/ConfidenceIndex/BCI/2014/Q2/BCI-Q2-2014-Ar.pdf>

الدوحة ، يوليو 2020

المؤشر العام لثقة مجتمع الأعمال لدولة قطر:

سجل مؤشر ثقة مجتمع الأعمال خلال الربع الثاني من عام 2020 مستويات ايجابية، حيث بلغت قيمة المؤشر العام لثقة مجتمع الأعمال (20.2) نقطة، بارتفاع قدره (0.4) نقطة مقارنةً مع الربع السابق، (شكل رقم 1). وعلى صعيد التغير السنوي نجد انخفاض قدره (3.8) نقطة بالمقارنة مع الربع الثاني من عام 2019 حيث كانت قيمة المؤشر (24.0) نقطة.

ونلاحظ أن جميع المؤشرات قد حققت مستويات ايجابية مرتفعة مما يؤكد قوة ومتانة الاقتصاد القطري، وذلك رغم الحصار الجائر وغير القانوني المفروض على دولة قطر برياً وبحرياً وجوياً من بعض الدول الخليجية منذ الأسبوع الأول من شهر يونيو 2017 فضلاً عن جائحة كورونا (Covid 19) التي أثرت على الاقتصاد في جميع أنحاء العالم.

التغير في مؤشرات مجتمع الأعمال بين الربعين الأول والثاني 2020

مؤشر ثقة مجتمع الأعمال

0.4

مؤشر الوضع الحالي

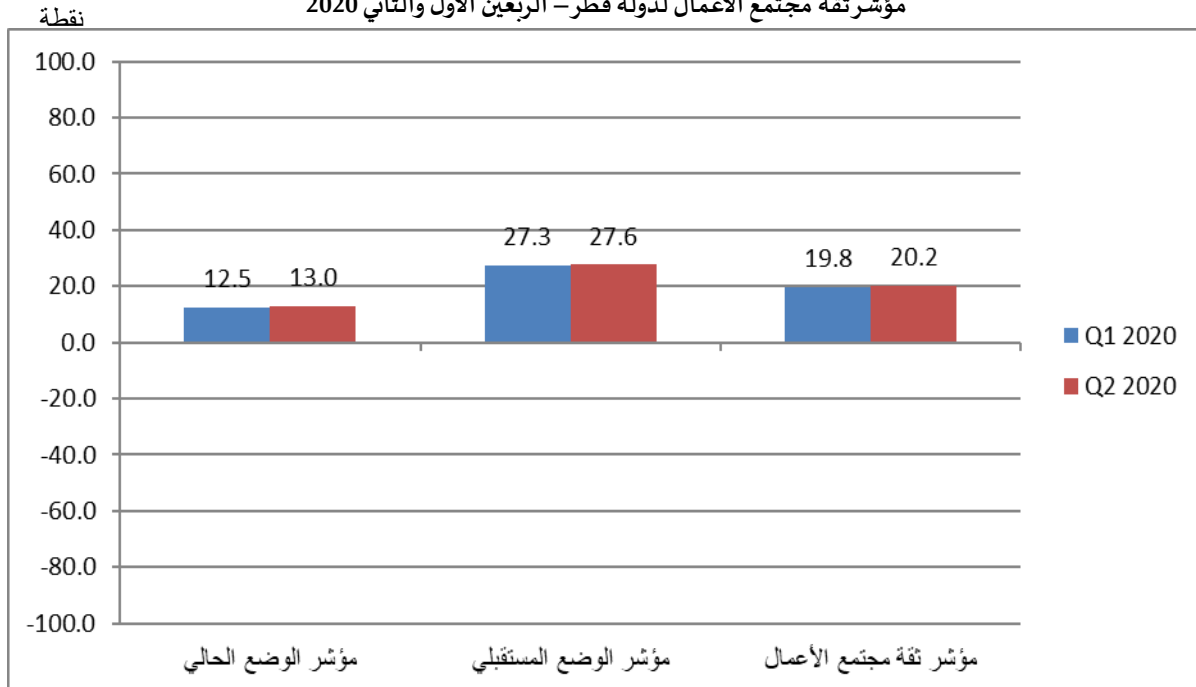
0.5

مؤشر الوضع المستقبلي

0.3

شكل رقم (1)

مؤشر ثقة مجتمع الأعمال لدولة قطر – الربعين الأول والثاني 2020



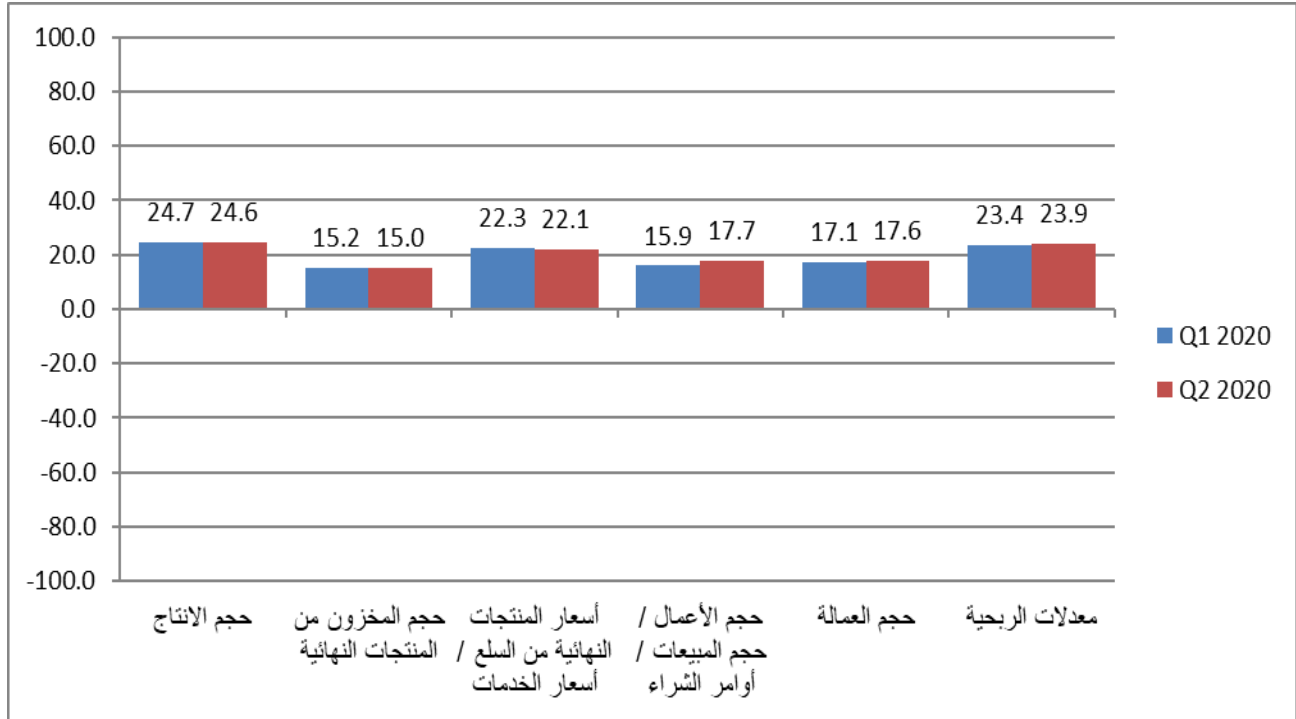
المؤشرات الفرعية لوضع المنشآت العاملة في دولة قطر:

نعني بالمؤشرات الفرعية مؤشر الوضع الحالي ومؤشر الوضع المستقبلي ، وتشير نتائج الاستطلاع إلى ارتفاع قدره (0.5) نقطة في مستويات التفاؤل لدى المنشآت الاقتصادية العاملة في الدولة إزاء الأوضاع الحالية حيث سجل (13.0) نقطة مقابل (12.5) نقطة كانت في الربع السابق ، كما حقق مؤشر الوضع المستقبلي ارتفاعاً قدره (0.3) نقطة في مستويات التفاؤل لدى المنشآت الاقتصادية العاملة في الدولة إزاء الأوضاع المستقبلية حيث سجل (27.6) نقطة مقابل (27.3) نقطة كانت في الربع السابق (شكل رقم (1) ، الملحق صفحة 16).

وأفادت العينة المبحوثة من مجتمع الأعمال عن تفاؤلها إزاء جميع المؤشرات الفرعية لوضع المنشآت العاملة خلال الربع الثاني من عام 2020 ، وقد سجل حجم الإنتاج أعلى مستوى تفاؤل بلغ (24.6) نقطة ، تليه معدلات الربحية والتي بلغت (23.9) نقطة ، ثم أسعار المنتجات النهائية من السلع وأسعار الخدمات التي بلغت (22.1) نقطة ، ومزيد من التفصيل في الشكل رقم (2) .

شكل رقم (2)

المؤشرات الفرعية لوضع المنشآت العاملة في دولة قطر
الربعين الأول والثاني 2020



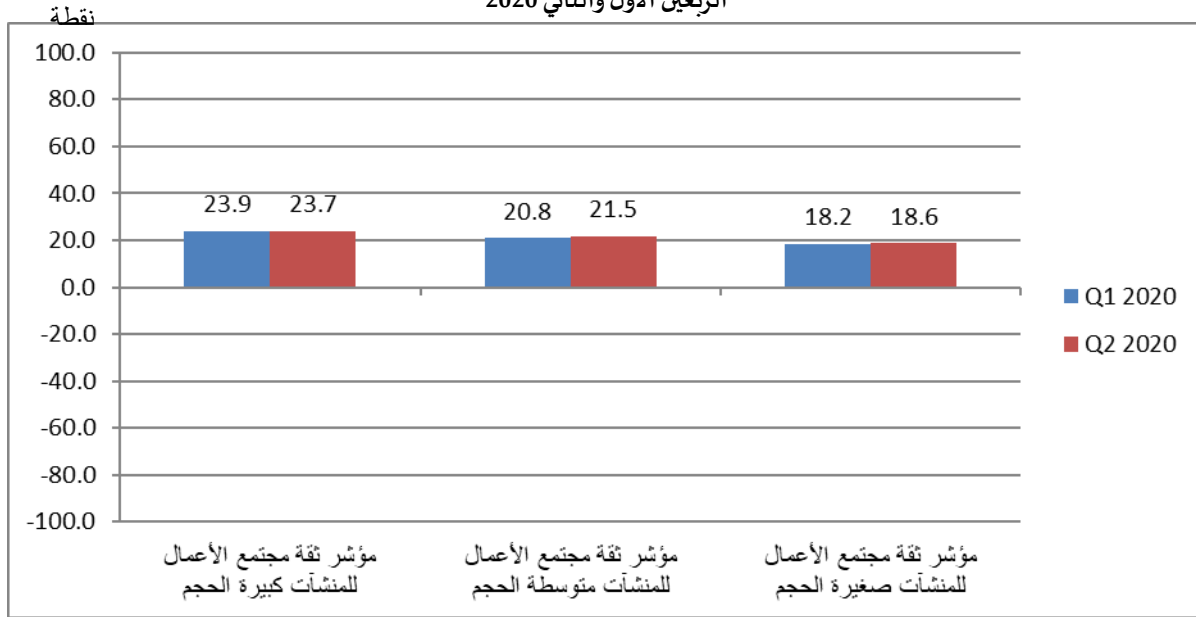
مؤشر ثقة مجتمع الأعمال لدولة قطر طبقاً لحجم المنشأة:

وعبرت جميع المنشآت كبيرة الحجم (50 موظف فأكثر) ومتوسطة الحجم (20 – 49 موظف) وصغيرة الحجم (5 – 19 موظف) عن تفاؤلها إزاء الأوضاع الاقتصادية لدولة قطر خلال الربع الثاني من عام 2020، حيث سجلت (23.7) نقطة و (21.5) نقطة و (18.6) نقطة على التوالي، مقارنة بما قيمته (23.9) نقطة و(20.8) نقطة و(18.2) نقطة كانت في الربع الأول من عام 2020 على التوالي. كما هو موضح في الشكل رقم (3).

شكل رقم (3)

مؤشر ثقة مجتمع الأعمال لدولة قطر طبقاً لحجم المنشأة

الربعين الأول والثاني 2020



وتعكس نتائج الربع الثاني 2020 ارتفاع قيمة المؤشر الخاص بـ "حجم الأعمال / حجم المبيعات / أوامر الشراء" لدى المنشآت الاقتصادية صغيرة الحجم ومتوسطة الحجم حيث بلغت قيمة المؤشر (18.5) نقطة و(17.8) نقطة مقارنة بما قيمته (16.1) نقطة و(16.2) نقطة كانتا في الربع السابق على التوالي، كما ارتفع المؤشر الخاص "حجم المخزون من المنتجات النهائية" لدى المنشآت كبيرة الحجم حيث بلغت قيمته (18.7) نقطة مقارنة بما قيمته (16.6) نقطة كانت في الربع السابق، (الملحق صفحة 16).

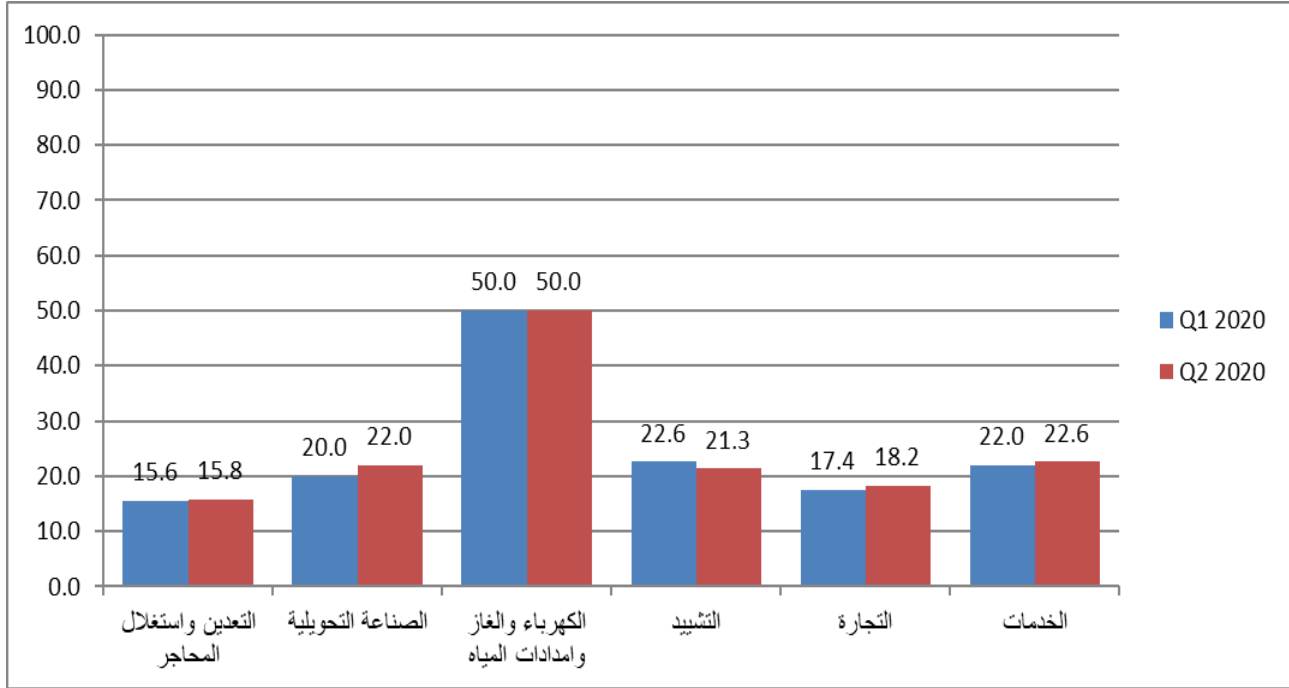
مؤشر ثقة مجتمع الأعمال لدولة قطر طبقاً للنشاط الاقتصادي :

وعلى مستوى النشاط الاقتصادي نجد أن جميع المنشآت في الأنشطة الاقتصادية المختلفة قد حققت مستويات تفاعل ايجابية حيث حقق نشاط "التعدين واستغلال المحاجر" مستوى تفاعل بلغ (15.8) نقطة ، نشاط "الصناعة التحويلية" (22.0) نقطة ، نشاط "الكهرباء والغاز وإمدادات المياه" (50.0) نقطة ، ونشاط "التشييد" (21.3) نقطة ، نشاط "التجارة" (18.2) نقطة ، ونشاط "الخدمات" (22.6) نقطة، ونلاحظ أن جميعها ايجابية . ومزيد من التفصيل في الشكل رقم (4) .

شكل رقم (4)

مؤشر ثقة مجتمع الأعمال لدولة قطر طبقاً للنشاط الاقتصادي
الربعين الأول والثاني 2020

نقطة



المنشآت الاقتصادية والتمويل المصرفي :

تشير نتائج الاستطلاع إلى أن نحو (88.5%) من المنشآت الاقتصادية لم تحصل على تمويل مصرفي خلال الربع الثاني من عام 2020 مقارنة بما نسبته (94.6%) كانت في الربع السابق ، نتيجة لمجموعة من الأسباب يأتي في مقدمتها ، امتلاك المنشآت لأرصدة داخلية كافية طبقاً لما أفادت به نحو (69.1%) من المنشآت التي لم تحصل على تمويل مصرفي خلال الربع الثاني 2020 مقارنة بما نسبته (70.2%) بحسب نتائج الربع السابق ، بما يعكس حالة الاستقرار المالي لتلك المنشآت، وارتفاع قدرتها المالية، ويتمثل السبب الثاني في اعتبار التمويل المصرفي التزاماً إضافياً قد يرهق المنشأة طبقاً لما أفاد به نحو (15.1%) مقارنة بما نسبته (9.9%) بحسب نتائج الربع السابق ، ونوضح ذلك بمزيد من التفصيل في الجدول رقم (1) التالي.

جدول رقم (1)

أسباب عدم حصول المنشأة على تمويل مصرفي خلال الربع الثاني 2020 *

النسبة من إجمالي عدد المنشآت التي لم تحصل على تمويل مصرفي	عدد المنشآت	الأسباب
69.1%	443	امتلاك أرصدة داخلية كافية
15.1%	97	اعتبار التمويل المصرفي عبء / التزام إضافي
8.3%	53	عدم القدرة على تحمل الرسوم أو الأتعاب
8.1 %	52	طلب التمويل تحت الاجراء
7.8 %	50	عدم قيام البنوك بإقراض الشركات العاملة في القطاع/ الصناعة
5.0 %	32	المحل مغلق بسبب فايروس كورونا
3.1%	20	مركز المنشأة المالي لا يسمح لها بالاقتراض من البنوك
2.5 %	16	أخرى

* يمكن اختيار أكثر من خيار واحد للإجابة .

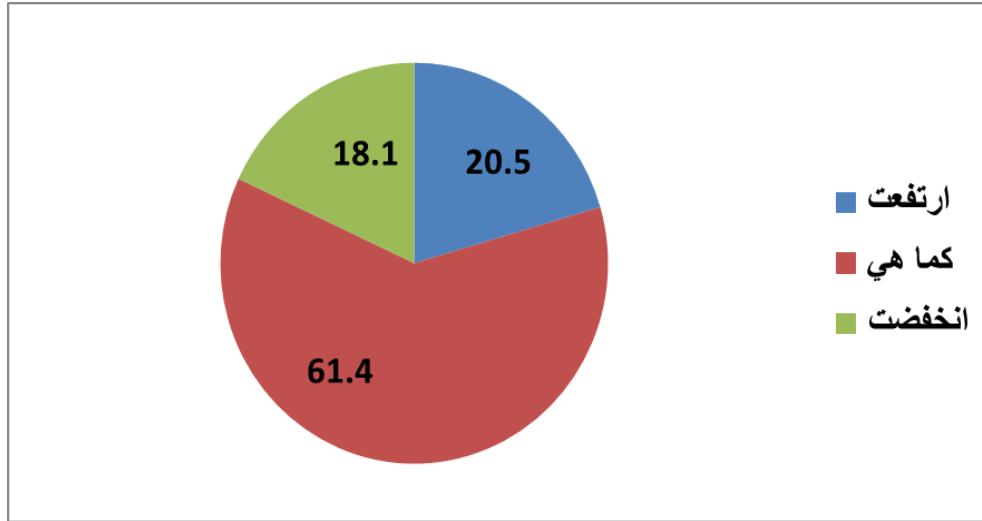
وتؤكد تلك النتائج استقرار أوضاع المنشآت الاقتصادية وقدرتها على تحمل الأعباء المادية وتغطية التزاماتها دون اللجوء الى الاقتراض .

وعلى الجانب الآخر فإن ما نسبته (11.5%) من المنشآت الاقتصادية قد حصلت على تمويل مصرفي خلال فترة الربع الثاني من عام 2020 مقارنة بنحو (5.4%) كانت في الربع السابق ، وبسؤال تلك المنشآت أفاد نحو (61.4%) منها بأن تكلفة التمويل ظلت كما هي دون تغيير، كما أفاد (18.1%) بأن تكلفة التمويل انخفضت

وأفاد (20.5%) بأن التكلفة ارتفعت خلال الربع الثاني من عام 2020 مقارنة بما نسبته (65.7%) و (20.0%) و (14.3%) كانت في الربع السابق على التوالي ، وهو ما يوضحه الشكل رقم (5).

شكل رقم (5)

تقييم المنشآت لتكلفة التمويل خلال الربع الثاني 2020



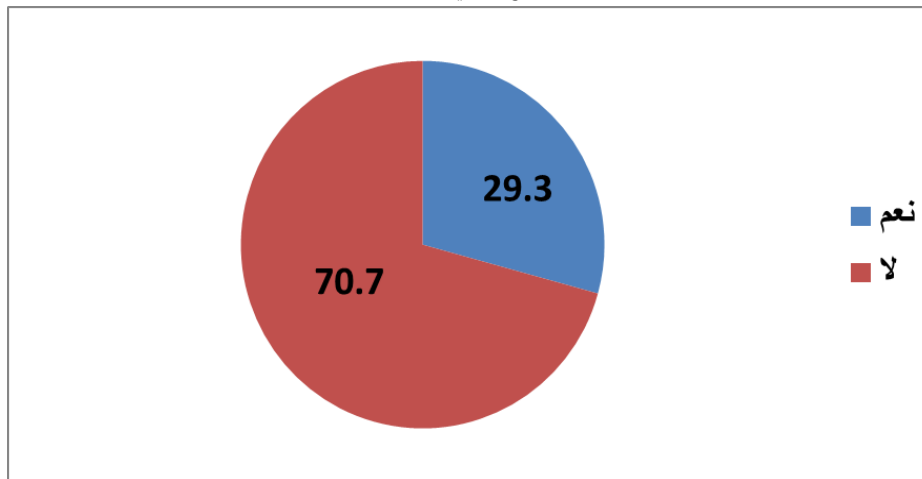
الطاقة الإنتاجية و خطة المنشأة المستقبلية :

تشير نتائج الربع الثاني 2020 إلى أن ما نسبته (29.3%) من المنشآت لديها خطط مستقبلية لتوسعة الطاقة الإنتاجية لأعمالها مقارنة بما نسبته (25.8%) كانت في الربع السابق ، وهو ما يوضحه الشكل رقم (6).

شكل رقم (6)

نسبة المنشآت التي تخطط لتوسعة الطاقة الإنتاجية لأعمالها

الربع الثاني 2020



خطة المنشأة المستقبلية لتوسعة الطاقة الإنتاجية لأعمالها:

وطبقاً لنتائج الاستطلاع، تعتزم نسبة كبيرة من المنشآت الاقتصادية القيام بتوسعة نطاق أعمالها، فنجد أن المنشآت التي تخطط إلى "افتتاح أفرع جديدة في قطر أو في دول مجلس التعاون الخليجي" تمثل نسبة (36.3%) من المنشآت التي لديها خطة مستقبلية لتوسعة الطاقة الإنتاجية لأعمالها، وتخطط نحو (33.0%) إلى "توسعة المقرات الحالية التي تزاوّل فيها أعمالها"، ونحو (28.3%) تخطط إلى الاستثمار في أصول الأعمال مثل (المصانع، والمخازن، والآلات والمركبات)، بالإضافة إلى وجود خطط لدى بعض المنشآت الأخرى تتمثل في افتتاح خطوط إنتاج جديدة أو ترقية الأداء بالاستفادة من وسائل التواصل الاجتماعي، وهو ما يوضحه الجدول رقم (2).

جدول رقم (2)

خطة المنشأة المستقبلية لتوسعة الطاقة الإنتاجية لأعمالها*
الربع الثاني 2020

النسبة من إجمالي عدد المنشآت التي لديها خطة توسعة مستقبلية	عدد المنشآت	خطة المنشأة المستقبلية
36.3 %	77	افتتاح فروع جديدة في قطر أو دول الخليج
33.0 %	70	توسعة المقرات الحالية التي تزاوّل فيها أعمال المنشأة
28.3 %	60	الاستثمار في أصول الأعمال مثل (المصانع، والمخازن، والآلات والمركبات).
6.1 %	13	أخرى

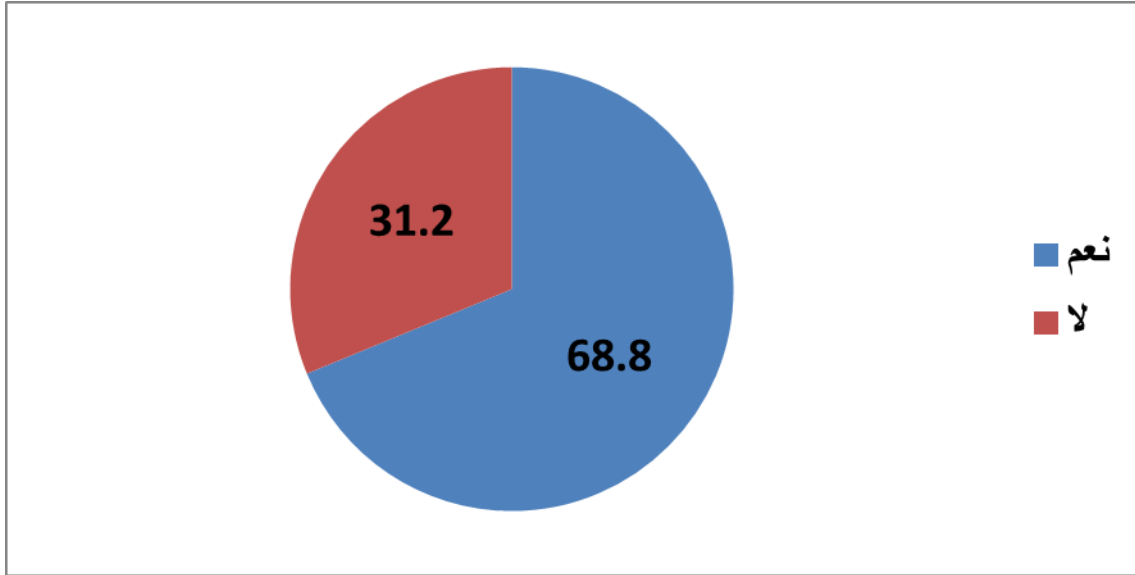
* يمكن اختيار أكثر من خيار واحد للاجابة .

أما بالنسبة للمنشآت التي ليس لديها خطط لتوسعة الطاقة الإنتاجية لأعمالها بحسب نتائج استطلاع الرأي في الربع الثاني 2020 والتي بلغت (70.7%) من المنشآت المستجيبة وبحسب افادتها فإن قيامهم بالتوسعة في أوقات سابقة جعلهم مكتفين بأوضاعهم الحالية، كما أفاد البعض بأن ذلك يرجع لعدم مواءمة أو استقرار ظروف السوق.

التحديات المعيقة لأداء المنشآت الاقتصادية

تشير النتائج إلى أن نحو (68.8%) من المنشآت الاقتصادية تعاني من وجود تحديات تعوق أداءها مقارنة بما نسبته (67.9%) كانت في الربع السابق ، كما في الشكل رقم (10).

شكل رقم (10)
نسبة المنشآت التي تعاني من وجود تحديات تعوق أداءها
الربع الثاني 2020

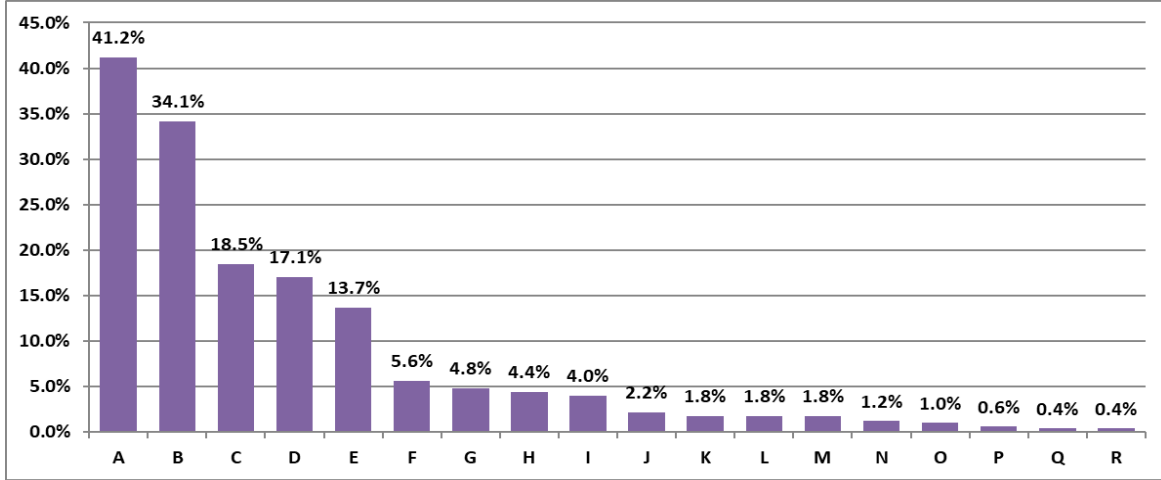


وتمثلت أهم تلك التحديات في عدم كفاية الطلب ، يلهمها جائحة كورونا والتي أدت الى اغلاق العديد من المحلات التجارية وتقليل ساعات العمل لدى أخرى مما كان له أثر كبير على العديد من المنشآت ، ثم تكلفة الاجارات والقيود المالية بالإضافة الى مجموعة أخرى من التحديات نوضحها بمزيد من التفصيل في الشكل رقم (11).

شكل رقم (11)

أهم التحديات التي تعوق أداء المنشآت الاقتصادية *

الربع الثاني 2020



* يمكن اختيار أكثر من خيار واحد للإجابة .

الرمز	نوع التحدي
A	عدم كفاية الطلب
B	جائحة كورونا
C	تكلفة الايجار
D	قيود مالية
E	تأخير في تحصيل المستحقات
F	نقص الايدي العاملة
G	تكلفة الخدمات والمرافق
H	اخرى
I	عدم كفاية المواد و/ أو المعدات
J	المنافسة
K	الروتين
L	تكلفة الحصول على المواد الخام
M	صعوبة الحصول على المواد الخام
N	الرسوم الحكومية
O	القيود والعوائق التشريعية
P	تكلفة النقل والشحن والتخزين
Q	الحصول على الاراضي وتسجيل العقار والاعباء الضريبية
R	الاعباء الجمركية

ملحق

أولاً - المؤشر العام والمؤشرات الفرعية لثقة مجتمع الأعمال – الربع الثاني 2020

المؤشر العام	مؤشر الوضع المستقبلي	مؤشر الوضع الحالي	المؤشر
20.2	27.6	13.0	المؤشر العام
24.6	33.3	16.2	حجم الانتاج
15.0	19.1	11.0	حجم المخزون من المنتجات النهائية
22.1	30.1	14.4	أسعار المنتجات النهائية من السلع / أسعار الخدمات
17.7	23.1	12.5	حجم الأعمال / حجم المبيعات / أوامر الشراء
17.6	25.0	10.4	حجم العمالة
23.9	35.1	13.3	معدلات الربحية

ثانياً - المؤشر العام والمؤشرات الفرعية لثقة مجتمع الأعمال طبقاً لحجم المنشأة

1- المنشآت صغيرة الحجم – الربع الثاني 2020

المؤشر العام	مؤشر الوضع المستقبلي	مؤشر الوضع الحالي	المؤشر
18.6	25.9	11.6	المؤشر العام
22.2	31.4	13.4	حجم الانتاج
12.9	15.4	10.5	حجم المخزون من المنتجات النهائية
20.0	28.0	12.4	أسعار المنتجات النهائية من السلع / أسعار الخدمات
18.5	24.7	12.5	حجم الأعمال / حجم المبيعات / أوامر الشراء
16.2	22.8	9.8	حجم العمالة
21.9	33.3	11.1	معدلات الربحية

2- المنشآت متوسطة الحجم – الربع الثاني 2020

المؤشر العام	مؤشر الوضع المستقبلي	مؤشر الوضع الحالي	المؤشر
21.5	29.4	13.9	المؤشر العام
27.0	36.1	18.1	حجم الانتاج
18.0	24.9	11.4	حجم المخزون من المنتجات النهائية
23.6	33.5	14.1	أسعار المنتجات النهائية من السلع / أسعار الخدمات
17.8	22.1	13.6	حجم الأعمال / حجم المبيعات / أوامر الشراء
16.4	23.4	9.5	حجم العمالة
26.2	36.1	16.6	معدلات الربحية

3- المنشآت كبيرة الحجم – الربع الثاني 2020

المؤشر العام	مؤشر الوضع المستقبلي	مؤشر الوضع الحالي	المؤشر
23.7	31.7	16.0	المؤشر العام
29.7	37.3	22.4	حجم الانتاج
18.7	25.5	12.1	حجم المخزون من المنتجات النهائية
27.3	34.1	20.7	أسعار المنتجات النهائية من السلع / أسعار الخدمات
15.0	18.7	11.4	حجم الأعمال / حجم المبيعات / أوامر الشراء
23.5	34.5	13.0	حجم العمالة
28.1	40.2	16.6	معدلات الربحية

ثالثاً - المؤشر العام والمؤشرات الفرعية لثقة مجتمع الأعمال طبقاً لنشاط المنشأة

1- نشاط التعدين واستغلال المحاجر – الربع الثاني 2020

المؤشر العام	مؤشر الوضع المستقبلي	مؤشر الوضع الحالي	المؤشر
15.8	19.8	11.9	المؤشر العام
17.9	21.7	14.2	حجم الانتاج
0.0	0.0	0.0	حجم المخزون من المنتجات النهائية
17.9	21.7	14.2	أسعار المنتجات النهائية من السلع / أسعار الخدمات
21.7	21.7	21.7	حجم الأعمال / حجم المبيعات / أوامر الشراء
19.5	32.1	7.5	حجم العمالة
17.9	21.7	14.2	معدلات الربحية

2- نشاط الصناعة التحويلية – الربع الثاني 2020

المؤشر العام	مؤشر الوضع المستقبلي	مؤشر الوضع الحالي	المؤشر
22.0	30.8	13.6	المؤشر العام
32.4	46.8	18.9	حجم الانتاج
18.1	23.5	12.9	حجم المخزون من المنتجات النهائية
15.0	19.8	10.3	أسعار المنتجات النهائية من السلع / أسعار الخدمات
17.4	21.9	13.1	حجم الأعمال / حجم المبيعات / أوامر الشراء
17.5	25.0	10.3	حجم العمالة
31.4	47.9	16.0	معدلات الربحية

3- نشاط الكهرباء والغاز وإمدادات المياه – الربع الثاني 2020

المؤشر العام	مؤشر الوضع المستقبلي	مؤشر الوضع الحالي	المؤشر
50.0	50.0	50.0	المؤشر العام
100.0	100.0	100.0	حجم الانتاج
100.0	100.0	100.0	حجم المخزون من المنتجات النهائية
0.0	0.0	0.0	أسعار المنتجات النهائية من السلع / أسعار الخدمات
0.0	0.0	0.0	حجم الأعمال / حجم المبيعات / أوامر الشراء
0.0	0.0	0.0	حجم العمالة
100.0	100.0	100.0	معدلات الربحية

- ملاحظة: قيمة المؤشر (0) تعني دون تغير .

4- نشاط التشييد – الربع الثاني 2020

المؤشر العام	مؤشر الوضع المستقبلي	مؤشر الوضع الحالي	المؤشر
21.3	29.4	13.6	المؤشر العام
27.6	39.1	16.6	حجم الانتاج
16.7	21.3	12.1	حجم المخزون من المنتجات النهائية
27.1	34.3	20.0	أسعار المنتجات النهائية من السلع / أسعار الخدمات
13.8	18.3	9.5	حجم الأعمال / حجم المبيعات / أوامر الشراء
20.3	30.8	10.2	حجم العمالة
22.7	32.8	13.0	معدلات الربحية

5- نشاط التجارة – الربع الثاني 2020

المؤشر العام	مؤشر الوضع المستقبلي	مؤشر الوضع الحالي	المؤشر
18.2	22.9	13.5	المؤشر العام
21.2	25.6	16.8	حجم الانتاج
13.7	17.4	10.1	حجم المخزون من المنتجات النهائية
23.1	29.7	16.7	أسعار المنتجات النهائية من السلع / أسعار الخدمات
17.5	19.8	15.2	حجم الأعمال / حجم المبيعات / أوامر الشراء
13.2	16.6	9.8	حجم العمالة
20.3	28.5	12.5	معدلات الربحية

6- نشاط الخدمات – الربع الثاني 2020

المؤشر العام	مؤشر الوضع المستقبلي	مؤشر الوضع الحالي	المؤشر
22.6	34.0	11.7	المؤشر العام
23.7	33.8	14.1	حجم الانتاج
-	-	-	حجم المخزون من المنتجات النهائية
20.7	32.8	9.3	أسعار المنتجات النهائية من السلع / أسعار الخدمات
20.6	31.3	10.4	حجم الأعمال / حجم المبيعات / أوامر الشراء
21.6	32.2	11.5	حجم العمالة
26.2	39.8	13.4	معدلات الربحية